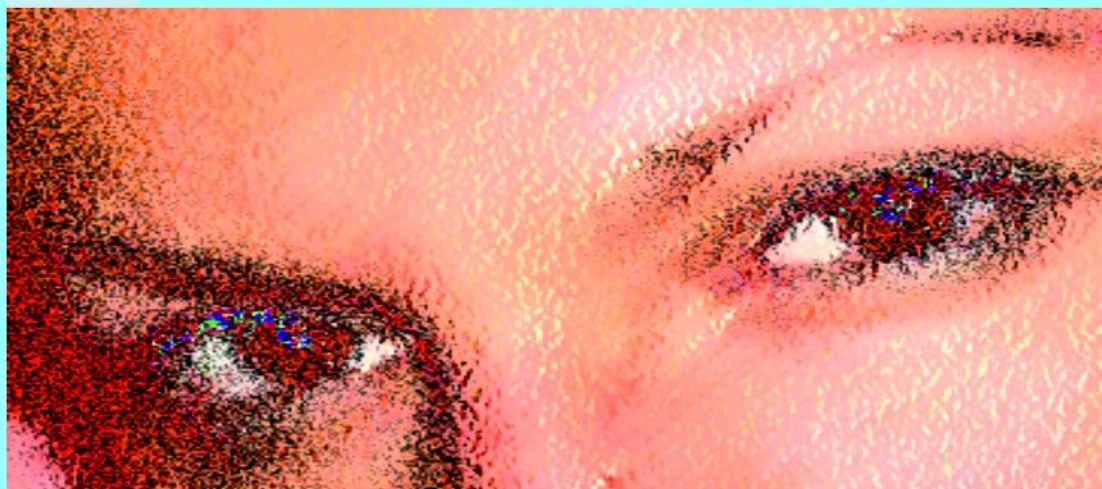




Percepția persoanelor cu deficiență de vedere

Filip Guttman



Filip GUTTMAN

Percepția persoanelor cu deficiență de vedere

Lumen

Iași, 2009

Filip GUTTMAN

Percepția persoanelor cu deficiență de vedere

Editura Lumen este acreditată CNCSIS sub nr 003

www.edituralumen.ro, www.librariavirtuala.com

Redactor: Morariu Irina Maria

Descrierea CIP a Bibliotecii Naționale:

GUTTMAN, Filip

Percepția persoanelor cu deficiență de vedere/ Filip GUTTMAN-Editura Lumen, Iași, 2009

Bibliografie

Pag. 107

ISBN- 978-973-166-108-7

617.7-053.2

376.352

Filip GUTTMAN

Percepția persoanelor cu deficiență de vedere

Lumen

Iași, 2009

**Pagin 1 sat
goal inten ionat**

Cuprins:

Introducere	9
1. Individul și dizabilitatea	11
1.1. <i>Problematică handicapului și lanțul cauzal.....</i>	11
1.2. <i>Deficiențe de vedere.....</i>	16
1.3. <i>Percepția socială a persoanei cu dizabilitate</i>	20
1.4. <i>Integrarea socială a persoanelor cu dizabilități.....</i>	22
1.5. <i>Retrospectivă asupra politicilor sociale ale persoanelor cu dizabilități</i>	26
2. Percepții comparate în accesibilitatea și integrarea socială	33
2.1. <i>Premisele și argumentarea cercetării.....</i>	33
2.2. <i>Scopul și obiectivele cercetării.....</i>	35
2.3. <i>Expunerea metodologiei cercetării.....</i>	36
2.4. <i>Rezultate și discuții</i>	40
2.4.1. <i>Accesibilitatea fizică.....</i>	40
2.4.2. <i>Accesul la informații.....</i>	45
2.4.3. <i>Integrarea socială.....</i>	52
2.4.3. <i>Stigmatizare și funcționalitate socială.....</i>	59
2.5. <i>Concluziile cercetării.....</i>	62

3. Informare pentru dezvoltare personală și profesională...	69
3.1. <i>Problemele și nevoile identificate</i>	69
3.2. <i>Formularea diagnosticului social</i>	71
3.3. <i>Scop, obiective și rezultate scontate</i>	72
3.4. <i>Metode folosite în intervenția de grup</i>	74
3.5. <i>Descrierea activităților de grup</i>	75
3.5.1. Familiarizarea și informarea cu metodele de scriere braille	75
3.5.2. Tehnologiile de acces informațional	77
3.5.3. Probleme în accesibilitatea fizică și informațională	79
3.5.4. Integrare socială și profesională.....	80
3.5.5. Formularea și oferirea de soluții la problemele întâmpinate de către o persoană cu deficiențe de vedere.....	82
3.6. <i>Evaluarea finală a grupului</i>	84
3.7. <i>Sinteza asupra intervenției</i>	86
4. Considerații finale	87
Bibliografie	89
Anexă	95

* * *

Această lucrare este un mic aport în cunoașterea științifică a problemelor pe care o persoană cu deficiențe de vedere le întâmpină în accesul la informații, comunicare, în accesul fizic la diferite spații precum și în integrarea socială a acestora.

Nu în ultimul rând, cercetarea de față deschide noi oportunități pentru noi cercetări pentru o mai bună cunoaștere a problemelor, nevoilor și a modalităților de abordare a persoanelor cu deficiență de vedere.

Derularea cercetării cuprinsă în lucrarea de față nu a fost posibilă fără contribuția doamnei Conferențiar Universitar Doctor Adina Rebeleanu, pe această cale încercând să îi ofer mulțumirile ce i se cuvin și având dorința unei noi colaborări de succes în domeniul cercetării științifice.

Pagin 1 sat goal inten ionat

Introducere

Tema acestei lucrări este "percepția persoanelor cu deficiențe de vedere". Lucrarea își dorește abordarea și identificarea dificultăților întâmpinate de aceștia în accesibilitatea informațională, comunicațională și fizică, precum și "obstacolele" din calea integrării sociale a persoanelor cu deficiențe de vedere. Pentru înțelegerea acestor aspecte complexe se dorește abordarea aspectelor mai sus menționate, prin prisma percepției persoanelor cu deficiențe de vedere precum și percepția persoanelor fără dizabilități.

Importanța acestei lucrări în domeniul de asistență socială este dată de elemente de natură socială, economică și politică precum și de inconsistența literaturii de specialitate care să descrie această temă. Dintre acestea, importante pentru domeniul de asistență socială se pot aminti:

- în situația în care România este nou aderată Uniunii Europene, trebuiesc realizate restructurări ale politicilor sociale, condiție în care deficitele legislative să intre într-o remodelare în funcție de noile contexte socio-politice, iar acele politici sociale benefice acestei categorii de populație să fie aplicate conform principiului interesului persoanei cu handicap, modificări și reactivări ce îl au în prim plan și în contact direct cu persoanele cu dizabilități pe asistentul social.

- Cel de al doilea factor, de natură socială ce dă importanță acestei lucrări în raport cu domeniul de asistență socială este verificabil în mentalitatea și atitudinea societății față de persoanele

cu deficiență de vedere și nu numai. Context în care asistentul social îndeplinește rolul de mediator între prejudecăți, stereotipii și realitate.

- lucrarea aduce o contribuție științifică și empirică în domeniul asistenței sociale a persoanelor cu dizabilități, prin identificarea modului de a percepe accesibilitatea informațională, fizică și comunicațională precum și dificultățile de integrare socială a persoanelor cu dizabilități.

Actualitatea lucrării este dată de contextul marilor schimbări de natură socio-politică și legislativă, în domeniul persoanelor cu dizabilități în care asistentul social are datoria de a contribui la bunăstarea socială, economică și politică a acestora. Deasemenea, situația în care se promovează egalitatea de șanse, destigmatizarea, adaptarea societății la persoana cu handicap, integrarea și incluziunea socială a acesteia etc. Prevăzute în legea 448/2006 privind protecția și promovarea drepturilor persoanelor cu handicap, actualitatea temei constă în fundamentarea acestor principii într-un stat ce este deficitar la acest capitol. Asistentul social are datoria de a superviza, de a facilita și de a aplica cadrul legal "în interesul persoanei cu handicap" pentru creșterea bunăstării sociale, economice și politice a persoanei cu dizabilitate.

Din punct de vedere profesional, această lucrare îmi este utilă deoarece îmi oferă oportunitatea de a aprofunda unele din problemele și constrângerile pe care le întâmpină persoanele cu deficiențe de vedere în societate; cunoștințe care îmi folosesc, asistența socială a persoanelor cu handicap fiind unul dintre principalele mele domenii de interes.

1. Individul și dizabilitatea

1.1. Problematică handicapului și lanțul causal

Originea cuvântului de handicap se regăsește în traducerea termenilor care compun acest cuvânt. Hand (în engleză) înseamnă mână în = în, cap = caschetă sau căciulă. Aceasta sintagmă provine de la un joc de origine engleză, în care participanții la joc își disputau anumite obiecte, iar prin intermediul unui arbitru se extrăgeau obiectele la întâmplare. În evoluția termenului, consoana "n" a dispărut, iar astfel a luat forma cuvântul handicap. Evoluția cuvântului de la o semnificație primară la una secundară s-a realizat prin atribuirea acestui termen în cursele de cai. Ulterior, în decursul anilor, acest termen a trecut și în sfera umană, desemnând acele persoane care erau dezavantajate social; termen care a suferit mai multe modificări la nivel de semnificație. Ideea de dezavantaj și dificultate pe care îl implică acest termen la nivel social a fost derivat mai apoi spre o semnificație accentuat medicalizată în care dezavantajul se traducea în cel bio-psihic (G. Popescu, 1998: 22-29).

Problematica pe care o critică termenul de handicap face parte dintr-un câmp semantic larg, complex și în continuă schimbare. Este necesară definirea și abordarea câtorva noțiuni ce țin de acest câmp semantic. Din punct de vedere etimologic, noțiunii de handicap ar trebui să îi se confere semnificația de dezavantaj, sintagma "persoană cu handicap" însemnând acea

persoană cu un dezavantaj. Datorită radicalizării excesive, acest termen a avut o glisare dinspre dezavantaj înspre boala generatoare de dezavantaj, individul fiind considerat o "persoană bolnavă". Aceasta deplasare semantică poate crea confuzii la nivel de limbaj, deoarece toți indivizii cu o anumită boală pot fi considerați ca fiind "handicapați" și aceasta deoarece nu boala în sine conferă persoanei statutul de persoană cu handicap ci raportul creat între individ și parametrii mediului înconjurător și la exigențele socio-economice ale mediului. Definierea acestui concept este necesar a fi riguroasă deoarece acesta a devenit un termen și de ordin juridic implicând acordarea sau neacordarea anumitor drepturi. (L. Stoica, 2004: 1-12). Potrivit (H.G. 1215/2002) „Termenul handicap se referă la dezavantajul social, la pierderea și limitarea șanselor unei persoane de a lua parte la viața comunității la un nivel echivalent cu ceilalți membri. El descrie interacțiunea dintre persoana cu dizabilități și mediu (Liviu Stoica, op. Cit. p. 6-8). Din perspectiva acestui concept, conform legislației în vigoare în acest domeniu, persoanele cu handicap sunt acele persoane pe care mediul social, neadaptat deficiențelor lor fizice, senzoriale, psihice, mentale, le împiedică total sau le limitează accesul cu șanse egale la viața socială, potrivit vârstei, sexului, factorilor materiali, sociali și culturali proprii, necesitând măsuri de protecție specială în sprijinul integrării lor sociale și profesionale.”

Termenul de "handicap" se referă la un dezavantaj social, prin limitele sau pierderea pe care o poate avea o persoană la participarea în viața comunității într-un mod egal cu celelalte persoane. Handicapul este o rezultată a construcției dintre relațiile dintre o persoană cu dizabilități și mediul înconjurător în

care acesta trăiește, mai ales în unele activități organizate de către societate, cum ar fi accesul la informații, la comunicații și la mediul fizic, acestea putând împiedica participarea lor activă în cadrul societății în condiții de egalitate. Prin concluzie, handicapul apare în momentul în care, "persoanele cu dizabilități întâlnesc bariere sociale, culturale sau arhitecturale, împiedicându-le accesul la diferite sisteme la care, în condiții de normalitate", au acces persoanele fără dizabilități. (T. Vrașmașu, 1996: 8).

Prin documentele oficiale ONU, persoana cu handicap se poate defini ca fiind orice persoană care se afla în situația în care nu își poate asigura prin ea însăși "toate sau o parte din nevoile vieții individuale sau sociale normale." În această situație, autonomia existențială personală este principala condiționare prin care este determinată prezența sau absența handicapului (L. Stoica, op. Cit. p. 16-17). Ph. Hood, 2000) citat de D. Dumitrescu, 2005: 20-21), definește handicapul ca fiind un dezavantaj care este rezultanta unei incapacități sau a unei deficiențe, împiedicându-l pe individ să își îndeplinească rolurile sociale raportate la vârsta, factori culturali sau sociali. Programul mondial de acțiune privind problemele de handicap, indică faptul că, handicapul este pierderea egalității de șanse la participarea activă socială în raport cu comunitatea din care acesta face parte.

Aria de acoperire a conceptului de handicap este relativ largă, cuprinzând deficiențele de ordin mental, senzorial, fizic, dar în ultima perioadă acest concept și-a lărgit aria de acoperire cuprinzând și disfuncționalități de integrare, de ordin social, economic etc.

Datorită faptului că, termenul de handicap a dobândit o conotație negativă la nivel de percepție a limbajului, există o

tendință din ce în ce mai accentuată de a nu mai fi folosit. Astfel se încearcă în loc de "handicap", folosirea termenului de persoana cu deficiențe (mentală, senzorială, fizică, etc.) sau persoană cu nevoi speciale. Spre exemplu în Anglia s-a introdus un nou termen pentru a defini această categorie de concepte, și anume "physically challenged".

Pe viitor se dorește ca acest termen să fie din ce în ce mai puțin folosit, deoarece a căpătat o conotație negativă, care accentuează fenomenul de excluziune socială, discriminare etc. (Dumitrescu Daniela, op. Cit. p. 21-23)

Semnificația termenului de deficiență este pierderea, alterarea sau absența unei structuri sau a unei funcții din punct de vedere anatomic, fiziologic sau psihic. Aceasta poate să fie rezultatul unei boli, a unui accident etc. dar și rezultatul unor factori negativi de dezvoltare a mediului, în special carențele afective. Conform legii 448/2006 privind protecția și promovarea drepturilor persoanelor cu handicap, conceptul de deficiență este subsumat termenului generic de dizabilitate astfel: "dizabilitate - termenul generic pentru afectări/ deficiențe, limitări de activitate și restricții de participare, definite conform Clasificării internaționale a funcționării, dizabilității și sănătății, adoptată și aprobată de Organizația Mondială a Sănătății, și care relevă aspectul negativ al interacțiunii individ-context."

Conceptul de deficiență nu trebuie confundat cu conceptul de boală deoarece, are o altă semnificație. „Boala implică alterarea funcțională și/sau structurală a organismului din punct de vedere somatic, psihic sau psihosomatic" și are ca și caracteristică suferința sau durerea. Deficiența implică invaliditatea, dar care are un element comun cu boala, și anume starea de anomalie.

Deficiența este caracterizată prin prezența invalidității prin pierderea sau absența unei anumite aptitudini a persoanei, aptitudine prezentă la celelalte persoane. (Enachescu Constantin, 2004: 321-323)

Handicapul social precum am mai menționat, este rezultatul unei inadaptări la mediu, implicând consecințe pe plan economic, social și chiar pe planul sănătății. Astfel, termenul de inadaptare provine de la cuvântul adaptare. Astfel pentru determinarea conceptului de inadaptare este nevoie trecerea în revistă a câtorva aspecte ale "adaptării". Ea se poate realiza prin 3 modalități: adaptarea prin asimilare, cea mai dezirabilă, se produce atunci când conexiunile sunt suficient de puternice pentru a putea învinge rezistențele exterioare; adaptarea prin acomodare - datorită dificultăților exterioare, individul renunță la dorințele de afirmare inițială și adoptă o poziție de conformare și adaptarea prin deplasare producându-se în momentul în care individul nu reușește să treacă peste obstacolele din calea sa, deturnând calea normală pentru satisfacerea nevoilor. Astfel când nici una dintre cele 3 ipostaze menționate mai sus nu sunt posibile, intervine inadaptarea. În acest sens se pot considera inadaptați, acei indivizi care datorită unor deficiențe senzoriale, fizice psihice, etc. nu reușesc să se adapteze la mediul în care aceștia trăiesc putând fi divizate în: inadaptări preponderent sociale, psihologice și/sau organice.

Continuarea acestui volum o puteți lectura achiziționând volumul de pe
www.editalumen.ro
www.lumenpublishing.com
sau din librăriile noastre partenere.

ISBN 973-166-108-5



Conținutul acestui volum nu
reprezintă în mod necesar
punctul de vedere al Editurii
Lumen sau al finanțatorilor

Publicat cu finanțarea:

media
LUMEN
www.EdituraLumen.ro