

Iulian APOSTU,
Cristina PETRESCU

Bărbatul și femeia

— ● —
imaginea unei polemici cu privire
la echitatea de gen

COLECȚIA
DEZVOLTARE
SOCIALĂ



Iulian APOSTU, Cristina PETRESCU

BĂRBATUL ȘI FEMEIA
Imaginea unei polemici cu
privire la echitatea de gen

2017
LUMEN

BĂRBATUL ȘI FEMEIA. IMAGINEA UNEI POLEMICI CU PRIVIRE LA ECHITATEA DE GEN

Iulian APOSTU, Cristina PETRESCU

Copyright Editura Lumen, 2017
Iași, Țepeș Vodă, nr.2

Editura Lumen este acreditată CNCS

edituralumen@gmail.com
prlumen@gmail.com

www.edituralumen.ro
www.librariavirtuala.com

Redactor: Roxana Demetra STRATULAT
Design copertă: Roxana Demetra STRATULAT

Reproducerea oricărei părți din prezentul volum prin
fotocopiere, scanare, multiplicare neautorizată, indiferent de
mediul de transmitere, este interzisă.

Descrierea CIP a Bibliotecii Naționale a României

APOSTU, IULIAN

**Bărbatul și femeia : imaginea unei polemici cu privire la
echitatea de gen / Iulian Apostu, Cristina Georgiana Petrescu. -**

Iași : Lumen, 2017

ISBN 978-973-166-465-1

I. Petrescu, Cristina Georgiana

Iulian APOSTU, Cristina PETRESCU

BĂRBATUL ȘI FEMEIA
Imaginea unei polemici cu
privire la echitatea de gen

2017
LUMEN

**Pagin 1 sat
goal inten ionat**

Cuprins

Introducere	7
Capitolul 1. Cuplul conjugal – dinamică socio-psihologică..	9
1.1. Alegerea partenerului conjugal.....	9
1.1.1. Atracția interpersonală	9
1.2. Dragostea contemporană – realitate și iluzie	22
1.3. Încredere și intimitate conjugală.....	30
Capitolul 2. Bărbatul și femeia – unitate în diversitate sau diversitate spre separare.....	45
1.1. O istorie a relațiilor dintre sexe.....	49
1.2. Femeia – manifestare socială, extensie a particularităților de gen.....	74
1.3. Bărbatul - manifestare socială, extensie a particularităților de gen.....	82
1.4. Bărbatul și femeia între solidaritate și conflict.....	89
Capitolul 3. Feminin versus masculin – evoluția socială a unei polemici de gen	113
3.1. Status masculin, dominație, egalitate și supunere	114
3.2. Femeia casnică versus femeia de carieră.....	119
3.3. Management feminin - între maternitate și carieră ...	124
3.4. Femeia de carieră - impact asupra familiei.....	125
3.5. Nașterea, o piedică în calea carierei sau cariera, o piedică în calea nașterii?	132
Capitolul 4. „Regrete” masculine pentru modernitatea femeii	139
Concluzii	159
Bibliografie	163
ANEXĂ.....	171

Pagin 1 sat goal inten ionat

Introducere

În societatea contemporană femeia își croiește drumul spre succes cu multă sârguință și fermitate. Reperele de neclintit din viața femeii moderne sunt afirmarea socială și independența financiară, repere care până nu de mult erau asociate statusului masculin. Astăzi, femeia modernă rupe barierele prejudecăților și caută lumina egalității și echității sociale, după un drum lung și anevoios în care a luptat pentru drepturile cuvenite. Acest fapt are consecințe și în planul relațiilor conjugale, acolo unde femeia modernă pretinde egalitate în distribuția sarcinilor din gospodărie, pretinde mai mult timp pentru cariera sa profesională, etc. Astfel, ea își diminuează timpul petrecut în familie, solicită o mai mare libertate de decizie și pretinde echitate în dezvoltarea rolurilor conjugale. Așadar, afirmarea pe plan profesional, politic și în viața publică a femeilor a dus la reconsiderarea radicală a sarcinilor de rol în familie. Acestea simt nevoia să nu mai fie încorsetate în roluri prestabilite social și limitate la cadrul familiei, ci să își dezvolte propria carieră, propria imagine socială și propriile idealuri de dezvoltare socio-profesională. Ea devine fericită și prin realizările ei profesionale, care îi aduc auto-împlinire și sentimentul confortabil al independenței financiare. Emanciparea femeii pe plan social a făcut-o pe aceasta să fie mai puțin dornică de a se sacrifica pe altarul familiei. În acesta ipostază, femeia modernă refuză să mai accepte rolurile tradiționale din spațiul domestic și pledează aprig pentru principiul egalitar.

În acest context, ne întrebăm dacă acest val al ascensiunii femeii aduce neliniște bărbaților din ziua de astăzi. Ne întrebăm dacă aceștia au rămas prinși în trecutul purtător al valorilor tradiționale sau îmbrățișează valorile moderne. Ridicăm această întrebare pentru că nu putem să ignorăm

trecutul îndelungat în care femeia s-a aflat în umbra bărbatului, supunându-se dominației masculine. Secole la rând, bărbatul a crescut cu convingerea că el trebuie să fie „capul” familiei, trebuie să domine și să aibă mereu puterea în raport cu sexul opus. Dar cum privesc bărbații de astăzi această modernitate a femeii? Această modernitate a femeii care aparent le pune în pericol poziția dominantă în familie și în societate. Cum primesc ei redefinirea rolurilor masculine și feminine din societatea contemporană? Astfel, în paginile acestei cărți ne propunem să identificăm reperele funcționale ale cuplului, pornind de la imaginea sa clasic-tradițională și până la condiția modernității conjugale. Analiza evoluției sociale a raporturilor de gen oferă o bună perspectivă a relațiilor sociale dintre bărbați și femei de-a lungul timpului, dar poate explica și eventualele sincope de dezvoltare a relațiilor de rol, a funcționalității conjugale, aceasta în condițiile în care anticipăm că evoluția de la tradiționalitate la modernitate s-a realizat în intensități diferite în funcție de mediile sociale, de rezistența la nou, de gen și alte variabile care au influențat asimilarea valențelor modernității.

Una dintre cele mai mare provocări de gen o reprezintă tocmai modernitatea bărbatului, pentru că tocmai acesta nu are nevoie de ea. Aceasta pentru că modernitatea presupune o diminuare a avantajelor masculine în ceea ce privește suma de roluri asumate, în ceea ce privește întâietatea, accesul la decizie, autoritatea, etc. Dintr-o perspectivă inversă, „vina” pentru tradiționalitatea bărbatului îi aparține femeii. Cu cât este dispusă să tolereze fapte de inechitate în ceea ce privește raporturile de gen, distribuția sarcinilor și îndeplinirea funcțiilor conjugale, cu atât mai mult se depărtează de reperele echității sociale promovate de modernitate. Într-o manieră sociologică, studiul își dorește să evidențieze toate aceste aspecte care marchează spațiul conjugal contemporan.

Capitolul 1.

Cuplul conjugal – dinamică socio-psihologică

1.1. Alegerea partenerului conjugal

Alegerea partenerului joacă un rol important asupra funcționalității cuplului, asupra gradului de coeziune și asupra șanselor de stabilitate. Teoretic, alegerea partenerului conjugal în spațiul contemporan este una liberă, necondiționată de familie, tranzacții materiale sau alte tipuri de strategii care exclud voința partenerilor. Cu toate acestea, o serie de elemente culturale asimilate de indivizi în mediile lor de socializare își marchează consistent influența în acest proces de selecție. (Terec-Vlad, Cucu, 2016) Astăzi, cel mai des întâlnit criteriu în ceea ce privește selecția partenerului conjugal este cel care ține de homogamie, așadar, alegerea liberă trebuie înțeleasă ca o compoziție cu ponderi diferite, construită din asimilări culturale din comunitatea care l-a socializat și elemente subiective specifice idealurilor personale.

Totodată, alegerea partenerului este un punct critic al inter și intracunoașterii deoarece individul trece prin toate etapele de stabilire a cuplului conjugal, ajungând să se cunoască pe el însuși, dar și pe partener.

1.1.1. Atracția interpersonală

Definită ca set de atitudini pozitive pe care doi oameni le au unul față de celălalt (Mitrofan, 2002, 13), atracția interpersonală este un fenomen complex de natură emoțională, care ține de percepția indivizilor despre valorile conjugale, așteptările psiho-sociale cu privire la viața de cuplu, erotism, visuri personale, etc.

Modelele explicative ale atracției interpersonale sunt multiple, fiecare având setul său de susținători, dar și de contestatari.

Un prim model propune o viziune cognitivistă a atracției interpersonale. El însumează elemente specifice reperelor homogamice și se concentrează asupra teoriei echilibrului. Modelul are la bază teoriile atracției lui Newcomb și teoria echilibrului lui Heider unde „individul A are emoții pozitive față de obiectul X, iar individul B are și el emoții pozitive față de obiectul X”. Conform acestei teorii, indivizii vor dezvolta emoții pozitive unul față de celălalt deoarece emoțiile față de obiectul atitudinilor lor se află în concordanță (Mitrofan L., 2002, 15; Marinescu, 2011). Heider (1958) prin *teoria echilibrului* afirmă că oamenii au nevoie de consistență și echilibru în atitudini pentru a forma relații sociale de durată cu persoane care au atitudini similare lor. O astfel de teorie explică atracția interpersonală ce se bazează pe similaritatea indivizilor, acest lucru fiind o explicație ce ține și de simțul comun, deoarece tindem să ne placă cei care sunt în acord cu noi și tindem să îi respingem pe cei care atacă și sunt în discordanță cu valorile noastre cele mai de preț.

Al doilea model ține de recompensă și statuează faptul că oamenii care sunt asociați cu recompensa sunt dezirabili și prin urmare ne simțim atrași de aceștia deoarece asociem prezența lor cu lucruri pozitive, însă recompensarea nu ține neapărat de faptul că în trecut a existat într-adevăr o recompensă, ci și de faptul că indivizii se așteaptă la recompense în viitor. Așadar, indivizii își autoprogramează atracția față de o persoană deoarece asociază persoana cu recompense viitoare (Albert și Bernice Loft, 1968 apud Mitrofan, L., 2002, 17). Potrivit acestui model, tindem să ne placă indivizii pe care îi asociem cu recompense pozitive și tindem să îi respingem pe cei care îi asociem cu lipsa recompenselor, deoarece individul are nevoie de feedback-ul

acțiunilor întreprinse pentru a putea contextualiza situațiile în care se găsește.

Recompensa se poate realiza prin susținere, prin faptul că ne acordă atenție, prin trăsăturile de personalitate valorizate de sursa atracției precum frumusețea, inteligența sau umorul, prin recompense ce țin de bani, status, acces la informații etc. În același timp putem fi atrași de o persoană deoarece asociem prezența acesteia cu experiențe plăcute, chiar dacă ținta atracției nu este implicată în mod direct în experiențele trăite de sursă.

Aceste două modele pot fi explicate prin fenomenul întăririi afectului care explică modalitatea prin care afectele pozitive în prezența unei persoane întăresc atracția față de aceasta, în timp ce afectele negative o slăbesc, însă în cele mai dese situații, indivizii sunt atrași de cei care au atitudini în concordanță cu atitudinile proprii (Bryne, 1971 apud Turliuc, 2004). Astfel, se poate discuta despre atracția interpersonală din perspectiva valorilor atribuite atitudinilor și chiar și din perspectiva costurilor și beneficiilor partenerilor prinși în acest tip de interacțiune.

Un ultim model se referă la echitate și la calculul costurilor și profiturilor partenerilor aflați în relație. Astfel, fiecare individ dintr-o diadă primește anumite recompense care stabilesc satisfacția într-o relație, această satisfacție fiind rezultanta profiturilor și costurilor pe care partenerii le experimentează. Ceea ce este important de remarcat este faptul că relațiile sunt stabile și satisfăcătoare în momentul în care percepția partenerilor asupra aporturilor la relație este egală. Așadar, percepția echitabilă a raportului dintre costuri și profit influențează în mod categoric stabilitatea unei relații și atracția dintre aceștia. Prin urmare, conștientizarea transformării interesului din recompensă personală în recompensă echitabilă pentru membrii diadei stabilizează

relația, în timp ce „numărătoarea contabilă” o destabilizează (Clark, Mills și Powell, 1986 apud Mitrofan L. 2002, 22).

Din punct de vedere psihologic, atracția este un „ansamblu de stări afective, prin emoțiile și sentimentele puternice care motivează și angajează individul în continuarea relației” (Turliuc, 2004), fiind fundamentată prin trei piloni: componenta cognitivă, cea afectivă și cea comportamentală.

Componenta cognitivă se centrează pe percepția competenței persoanei țintă, aprecierea gradului de similaritate dintre sursă și ținta atracției și evaluarea capacității persoanei țintă de a recompensa sursa atracției. Cea afectivă se conturează în jurul valorilor acordate de către sursă calităților persoanei țintă și plăcerii provocate de recompensele primite, iar componenta comportamentală se referă la comportamentul sursei față de persoana țintă și la reacțiile voluntare și involuntare pe care sursa le manifestă în raport cu ținta atracției (Turliuc, 2004).

Așadar, se poate spune că atractivitatea nu se rezumă doar la componenta afectivă, înainte să simți că ești atras de un individ îi evaluezi comportamentul pentru a confirma sau infirma dacă ulterior se vor forma conexiuni afective, iar după formarea acestor conexiuni vei lua sau nu decizia de a acționa în vederea formării unei relații ce ar pune bazele noului cuplu. Cu toate acestea, există și teorii biologice care statuează faptul că atracția interpersonală este un proces chimic ce se bazează pe compatibilitatea genetică a celor doi în vederea concepției unei progenituri cu cele mai mari șanse de supraviețuire (Mitrofan, L. 2002). Însă, mergând pe filiera psihosociologiei, trebuie să remarcăm faptul că atracția interpersonală ține de evaluarea comportamentală, de echilibrul costurilor și beneficiilor și în același timp de compatibilitatea atitudinală, iar în cazul în care se produc dezechilibre pe acești piloni, stabilitatea conjugală riscă să fie atacată.

În altă ordine de idei, trebuie conștientizată diferența dintre atracția interpersonală și iubire. Când discutăm despre atracția interpersonală, aducem în discuție și dezvoltarea ei în sentimentul iubirii sau ceea ce numește Keith Davis „tapiseria iubirii” în care se împletesc „plăcerea reciprocă a ambilor parteneri, acceptare, încredere, respect, ajutor, confidențialitate, înțelegere și spontaneitate” (Davis, K., 1985 apud Mitrofan, L., 2002, 94). Această pasiune este caracterizată de fascinația sursei față de persoana țintă și invers, de exclusivitatea relației romantice și de dorința sexuală care apare între cei doi. Davis caracterizează iubirea ca fiind starea în care oferi tot ce poți și în care în momentul unei dispute, îi ieși apărarea partenerului, principala componentă a iubirii fiind afecțiunea.

Cum putem defini iubirea? Se poate spune că „iubirea este capacitatea cuiva de a cuceri emoțional pe altcineva, în cel mai puternic sens, de a pătrunde în lumea mai mult sau mai puțin stabilă obișnuințelor, sentimentelor, opiniilor și comportamentelor acestuia. Este o modalitate fundamentală de întâlnire, fuzionare și transgresare a psihologiei celor două sexe, o comunicare simultan sexuală, psihologică și spirituală” (Chelcea, Ivan, 2008, p. 248).

Așadar, caracteristica esențială a iubirii se poate reduce la împărtășirea sentimentelor pozitive și la conexiunea existentă între cei doi parteneri. Cu toate acestea, există modalități diferite de a iubi și de definire a iubirii în funcție de elementele care formează triunghiul iubirii. Conform teoriei lui Robert Sterberg, iubirea poate fi explicată prin: intimitate, pasiune și implicare/angajament. Astfel, aceste elemente formează tipuri diferite de iubire.

A. Există iubirea bazată doar pe un singur element:

- a. Atracția/Plăcerea – Bazată pe intimitate;
- b. Iubirea nebună – Bazată pe pasiune;
- c. Iubirea loială – Bazată pe angajament.

B. Există iubirea bazată pe două elemente:

a. Iubirea romantică – Bazată pe intimitate și pasiune;

b. Iubirea iluzorie – Bazată pe angajament și pasiune;

c. Iubirea camaraderie – Bazată pe angajament și intimitate (Sterberg,1986).

În final, prin absența tuturor celor trei elemente, putem spune că avem de a face cu lipsa iubirii, sau prin prezența tuturor celor trei elemente putem spune că am întâlnit iubirea deplină (Chelcea, Ivan, 2008, 248-250).

Așadar, dragostea romantică este diferită de celelalte tipuri de dragoste prin caracterul pasional al acesteia. Liebowitz (1983) susține că pasiunea caracteristică dragostei romantice este dată de elemente emoționale, comportamentale și chimice. Ea este caracterizată de sentimente duale precum veselie-suferință, anxietate-ușurare, altruism-egoism. Astfel, această emoție pe care ulterior o descriem ca dragoste este generată de psihic și etichete cognitive, implicând atât trupul, cât și psihicul (Walster și Walster, 1978 apud Mitrofan, 2002, 90). Prin urmare, atunci când vorbim de alegerea partenerului și de formarea unui cuplu, avem în vedere atât atracția interpersonală, cât și dezvoltarea formei de manifestare a iubirii. Dincolo de formele pragmatice de asociere între parteneri (îmbunătățirea situației economice, beneficii sociale de imagine, influență etc.), alegerea partenerului conjugal are la bază o formă de atracție pe care partenerii o confundă relativ des cu iubirea. Iubirea este, așadar, rezultatul interacțiunii dintr-o anumită perioadă în care sentimentele depășesc nivelul primului feedback (atracția).

Indivizii își aleg partenerul de viață în virtutea unor motive ce țin atât de spațiul geografic, cât și de caracteristicile comportamentale, atitudinale și fizionomice. Astfel, principalii determinanți ai atracției interpersonale, cât și factorii ce ajută la alegerea partenerului sunt: similaritatea, complemen-

taritatea, proximitatea geografică și atracția fizică, iar după ce aceste elemente sunt verificate și acceptate (filtrate), indivizii apelează la diferite modalități de a transmite feedback pentru a atrage atenția în vederea stabilirii unei relații.

Alegerea partenerului în societatea modernă a devenit, conform lui Jean Claude Kauffman, o știință prin care individul își dezvoltă un tip comportamental numit „homo scientificus”, această alegere fiind un proces care se bazează pe încercare și eroare. Cu toate acestea, există anumite stadii prin care individul trece în procesul decizional. Primul stadiu este cel al stimulilor și care se concentrează pe ideea atracției interpersonale primare, pe ideea primei impresii și pe atractivitatea fizică. Acest stadiu este foarte important în evoluția ulterioară a relației, accentul fiind pus pe atracție fizică, proximitate, similaritate și complementaritate prin care indivizii se evaluează pozitiv.

După ce a fost depășit primul stadiu, indivizii intră în stadiul valorilor. În acest stadiu indivizii ajung să se cunoască pe ei înșiși, dar și reciproc în vederea stabilirii compatibilității valorilor și conturarea relației conjugale viitoare. Altfel spus, individul în acest stadiu își conturează așteptările de rol conjugal, își proiectează propria imagine în relație cu celălalt și analizează dacă există o similaritate a normelor și valorilor culturale. După acest stadiu se trece în stadiul rolurilor parteneriale, în care indivizii își testează compatibilitatea în vederea adoptării rolurilor dezirabile de către ambii parteneri (B. Murstein apud Mitrofan L., 2002, 150-151). În același timp, momentul primului impact este explicat de Tennov (1979) ca fiind realizat în două stadii: primul este cel al admirației unei anumite persoane și al doilea face referire la atracția sexuală (Turliuc, 2004).

Continuarea acestui volum o puteți lectura achiziționând volumul de pe

www.editalumen.ro

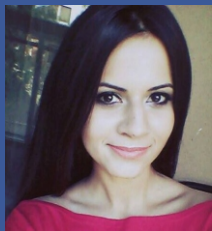
www.lumenpublishing.com

sau din librăriile noastre partenere.



Iulian Apostu este doctor în Sociologie (Universitatea din București, 2010) iar preocupările sale științifice vizează domeniul familiei, medierii conjugale, migrației, sociologiei religiei etc. Iulian Apostu a publicat 5 cărți și peste 20 de articole științifice despre diverse problematici în ceea ce privește conjugalitatea și provocările ei actuale.

În prezent, Iulian Apostu este cercetător științific în cadrul Institutului de Sociologie al Academiei Române și cadru didactic asociat la Facultatea de Sociologie și Asistență Socială din Universitatea din București.



Cristina Petrescu este o tânără absolventă a Facultății de Sociologie și Asistență Socială din Universitatea din București, generația 2017.

Este un sociolog dedicat problemelor sociale, în mod deosebit asupra celor care țin de structura maritală, cu orientări aprofundate asupra problematicii relațiilor de gen din spațiul conjugal contemporan. Cercetările sale în acest domeniu sunt de o importanță deosebită pentru studierea relațiilor dintre partenerii aflați în cuplu deoarece evidențiază punctual evoluția structurilor maritale de la un sistem conjugal tradițional către unul modern.

Exigența sa metodologică a fost evidențiată în toate studiile sale iar acuratețea științifică a prelegerilor sale de la cursurile de Sociologia familiei, Familia contemporană și Medierea conflictelor familiale o recomandă ca un tânăr cercetător bine definit metodologic și adaptat profesiei de sociolog.

